

4. **Kegiatan Belajar 4 : Peripheral PC dan Setting Peripheral**

a. **Tujuan Kegiatan Pembelajaran**

- 1) Peserta diklat mampu menjelaskan peralatan yang dibutuhkan dalam menyambung/memasang peripheral.
- 2) Peserta diklat mampu menjelaskan prosedur pemasangan/penyambungan peripheral dengan baik dan benar.
- 3) Peserta diklat mampu menjelaskan setting peripheral menggunakan software.

b. **Uraian Materi 4**

Peripheral komputer merupakan peralatan tambahan komputer yang dibutuhkan untuk keperluan – keperluan lain. Misalnya koneksi jaringan, mencetak, atau mengambil gambar. Peripheral tersebut meliputi Printer, Scanner, Modem, Network Card, dan lain sebagainya. Instalasi peripheral meliputi instalasi secara fisik dan instalasi secara software. Instalasi fisik meliputi pemasangan peripheral dengan baik dan benar, dan instalasi software meliputi pengenalan peripheral terhadap sistem operasi yaitu dengan menginstall driver yang dibutuhkan.

1) Printer

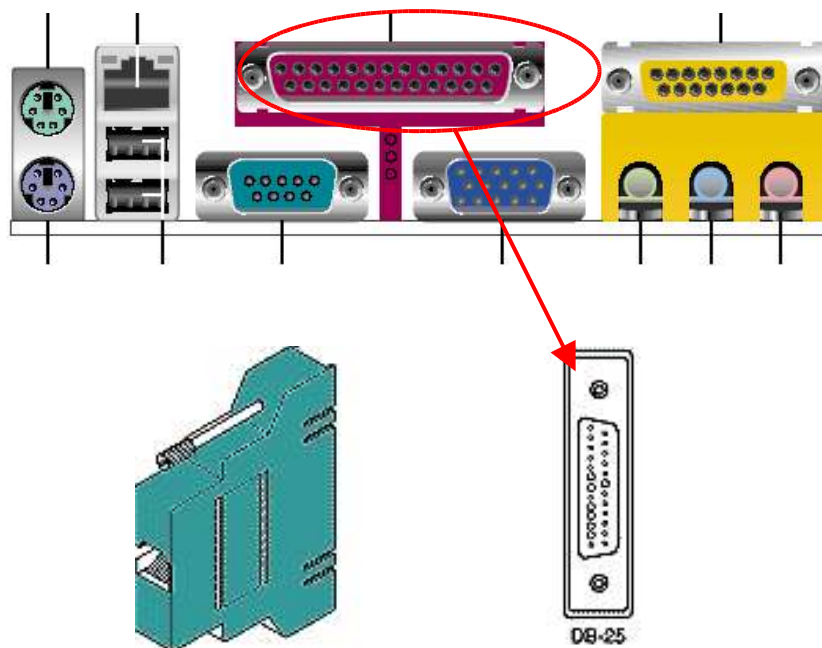
Printer merupakan komponen output yang digolongkan sebagai Hard Copy Device. Yaitu merupakan alat yang digunakan untuk mencetak keluaran dari proses yang dilakukan oleh komputer baik tulisan maupun grafik secara langsung dengan menggunakan media kertas ataupun yang lainnya.

Ada tiga jenis printer yang beredar dipasaran. Dot matrik, Ink Jet, dan Laser Jet. Printer Dot Matrik merupakan printer yang menggunakan pita sebagai alat percetakannya. Ink Jet menggunakan tinta, sedangkan laser jet menggunakan serbuk laser. Sedangkan jenis

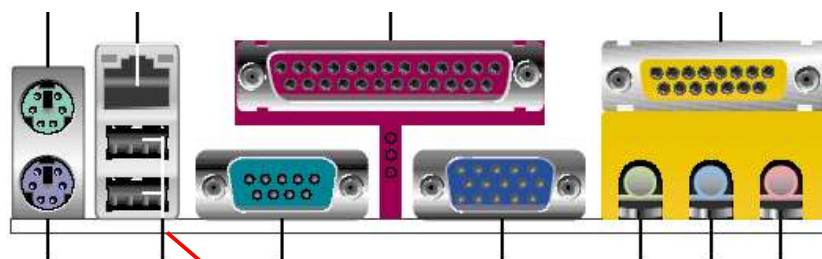
konektor printer ada dua macam yaitu melalui konektor Paralel Port dan USB Port.

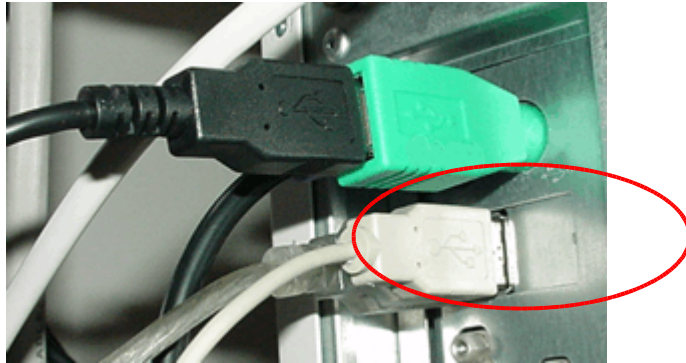
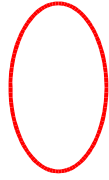
Langkah – langkah instalasi printer :

- Tancapkan kabel printer pada printer dan konektor parallel port male/konektor USB port pada komputer dengan benar.



Gambar 44. Konektor Paralel untuk Printer





Gambar 45. Konektor Printer USB

- Pastikan cartridge printer sudah terpasang dengan benar.
- Hubungkan printer ke jala-jalla listrik
- Dan pastikan ada aktivitas dalam printer tersebut (catridge bergerak).
- Sampai langkah ini instalasi peripheral secara fisik sudah selesai
- Selanjutnya tinggal instalasi untuk software yaitu pemasangan driver.

Pada instalasi driver, biasanya pada sistem operasi Windows XP akan secara otomatis menjalankan file instalasi driver tersebut. Langkah – langkahnya adalah sebagai berikut :

- Masukkan CD Driver bawaan printer tersebut, dalam praktek kali ini printer yang akan diinstal adalah printer Canon BJC-2100.
- Setelah CD dimasukkan, Windows akan secara otomatis menjalankan file eksekusi dan akan muncul kotak dialog seperti berikut :



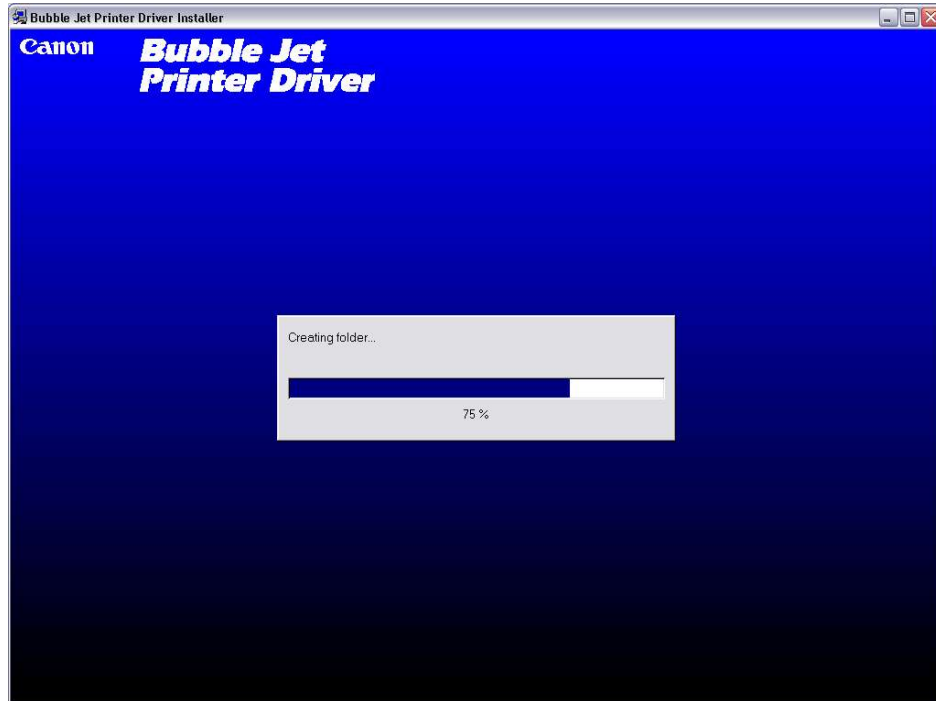
Gambar 46. Tampilan Awal Instal Printer

- Setelah itu tekan tombol **Next**, untuk konfirmasi bahwa Anda akan menginstall driver tersebut. Dan setelah itu akan muncul kotak dialog seperti berikut :



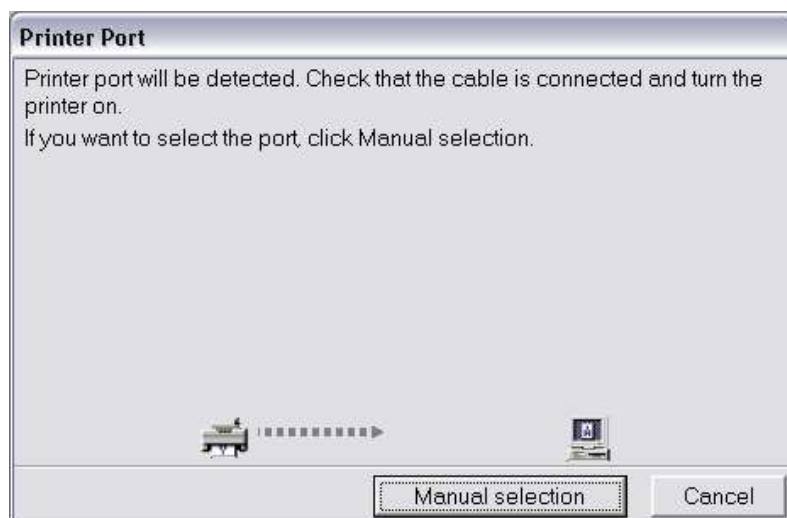
Gambar 47. Kotak Dialog Instal Printer BJC-2100SP

- Klik tombol **Start**, untuk memulai proses instalasi dengan memilih option **Printer Driver**.



Gambar 48. Kotak Dialog Proses Instal Printer BJC-2100SP

- Setelah proses peng-copy-an file selesai, akan muncul kotak dialog seperti gambar di bawah ini.



Gambar 49. Kotak Dialog Deteksi Port Printer

- Untuk selanjutnya tekan tombol **Manual Selection** untuk memilih port yang akan digunakan. Dan setelah itu akan muncul kotak dialog seperti berikut ini.



Gambar 50. Kotak Dialog Seleksi Port Secara Manual

- Setelah pemilihan port selesai, tekan tombol **Next** dan proses instalasi akan selesai dan printer siap digunakan.

2) Scanner

Scanner adalah suatu alat elektronik yang fungsinya mirip dengan mesin fotokopi. Mesin fotocopy hasilnya dapat langsung kamu lihat pada kertas sedangkan scanner hasilnya ditampilkan pada layar monitor komputer dahulu kemudian baru dapat dirubah dan dimodifikasi sehingga tampilan dan hasilnya menjadi bagus yang kemudian dapat disimpan sebagai file text, dokumen dan gambar.



Gambar 51. Scanner

Bentuk dan ukuran scanner bermacam-macam, ada yang besarnya seukuran dengan kertas folio ada juga yang seukuran postcard, bahkan yang terbaru, berbentuk pena yang baru diluncurkan oleh perusahaan WizCom Technologies Inc. Scanner berukuran pena tersebut bisa menyimpan hingga 1.000 halaman teks cetak dan kemudian mentransfernya ke sebuah komputer pribadi (PC). Scanner berukuran pena tersebut dinamakan Quicklink. Pena scanner itu berukuran panjang enam inci dan beratnya sekitar tiga ons. Scanner tersebut menurut WizCom dapat melakukan pekerjaannya secara acak lebih cepat dari scanner yang berbentuk datar.



Gambar 52. Bagian-bagian Scanner

Data yang telah diambil dengan scanner itu, bisa dimasukkan secara langsung ke semua aplikasi komputer yang mengenali teks ASCII.

Pada saat ini banyak sekali scanner yang beredar di dunia dengan berbagai merk pula, Di antaranya scanner keluaran dari Canon, Hewlett Packard (HP), EPSON, UMAX dan masih banyak lagi.

Perbedaan tiap scanner dari berbagai merk terletak pada pemakaian teknologi dan resolusinya. Pemakaian teknologi misalnya penggunaan tombol-tombol digital dan teknik pencahayaan.

Cara kerja Scanner :

Ketika tombol mouse ditekan memulai Scanning, yang terjadi adalah penekanan tombol mouse dari komputer menggerakkan pengendali

kecepatan pada mesin scanner. Mesin yang terletak dalam scanner tersebut mengendalikan proses pengiriman ke unit scanning.

Kemudian unit scanning menempatkan proses pengiiman ke tempat atau jalur yang sesuai untuk langsung memulai scanning. Nyala lampu yang terlihat pada Scanner menandakan bahwa kegiatan scanning sudah mulai dilakukan.

Setelah nyala lampu sudah tidak ada, berarti proses scan sudah selesai dan hasilnya dapat dilihat pada layar monitor. Apabila hasil atau tampilan teks / gambar ingin dirubah, kita dapat merubahnya dengan menggunakan software-software aplikasi yang ada. Misalnya dengan photoshop, Adobe dan lain- lain. pot scanned.

Ada dua macam perbedaan scanner dalam memeriksa gambar yang berwarna yaitu Scanner yang hanya bisa satu kali meng-scan warna dan menyimpan semua warna pada saat itu saja. Scanner yang langsung bisa tiga kali digunakan untuk menyimpan beberapa warna. Warna-warna tersebut adalah merah, hijau dan biru.

Scanner yang disebut pertama lebih cepat dibandingkan dengan yang kedua, tetapi menjadi kurang bagus jika digunakan untuk reproduksi warna. Kebanyakan scanner dijalankan pada 1-bit (binary digit / angka biner), 8-bit (256 warna), dan 24 bit (lebih dari 16 juta warna). Nah, bila kita membutuhkan hasil yang sangat baik maka dianjurkan menggunakan scanner dengan bit yang besar agar resolusi warna lebih banyak dan bagus.

Scanner tidak akan bekerja pada sistem operasi apabila tidak ada driver di dalam sistem operasi tersebut. Untuk langkah selanjutnya adalah proses instalasi driver scanner. Langkah – langkahnya adalah sebagai berikut :

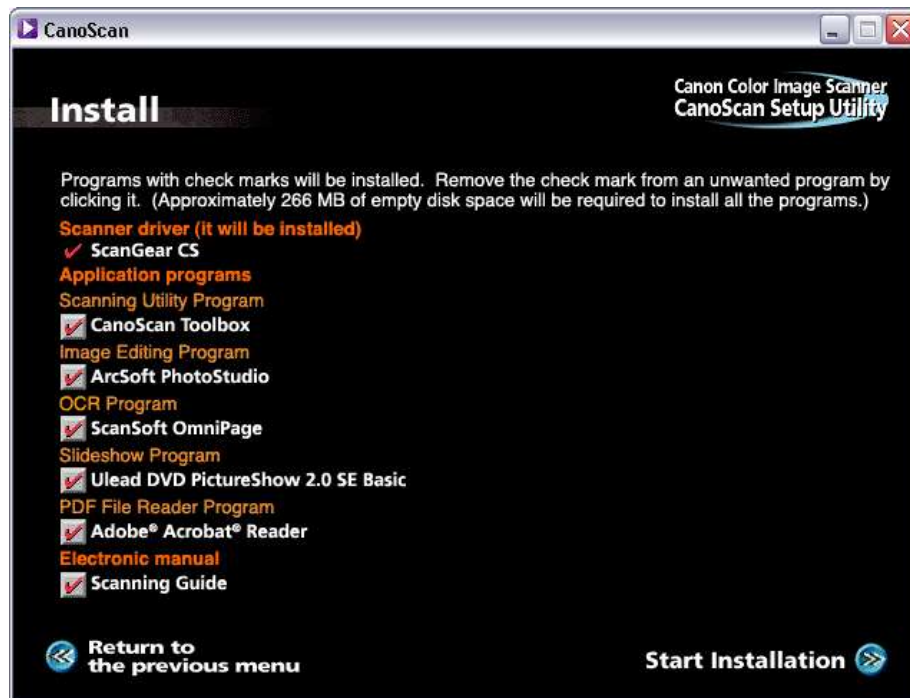
- Masukan CD Driver Scanner tersebut, dalam hal ini Scanner yang akan dicontohkan adalah Scanner CanoScan 3200/3200F.

- Langkah selanjutnya memilih bahasa yang akan digunakan dalam proses instalasi.
- Selanjutnya adalah memilih software yang diinstall dalam hal ini software untuk mengambil gambar yang diambil oleh Scanner.



Gambar 53. Kotak Dialog Scanner Setup Utility

- Setelah muncul kotak dialog seperti gambar di atas dan pilih **Install the Software**, maka akan muncul kotak dialog seperti berikut :



Gambar 54. Alternatif Pilihan Software Scanner

- Pada kotak dialog tersebut, pengguna dapat memilih software yang akan diinstall dan software yang tidak akan diinstall. Kemudian klik tombol **Start Instalation**.
- Setelah itu tinggal mengikuti konfirmasi yang ditampilkan. Dan setelah selesai proses instalasi, Scanner siap digunakan.

3) Modem

Modem merupakan salah satu perangkat komputer untuk perantara komputer dengan saluran telephone agar data berhubungan Internet Service Provider (ISP). Modem ada dua macam, yaitu modem internal dan modem external. Modem internal yaitu modem yang pasang di dalam motherboard dalam bentuk kartu. Teknik pemasangannya sama seperti kartu – kartu lain pada umumnya. Sedangkan modem external adalah yang dapat dipasang dan dilepas sewaktu – waktu. Karena pemasangan modem hanya tinggal menancapkan konektor yang telah disediakan seperti USB atau Serial Port.



Modem Internal



Modem External

Gambar 55. Modem

c. Rangkuman 4

- 1) Setiap pemasangan peripheral baru pada PC, harus dilakukan setting pada BIOS untuk mengaktifkan peripheral tersebut dan menginstalasi driver peripheral tersebut ke sistem komputer.
- 2) Perlakuan setting dan instalasi driver tergantung pada sistem operasi yang digunakan.
- 3) Langkah penyetingan dan instalasi setiap peripheral pada umumnya telah diberikan pada buku manual referennya atau file help atau readme pada disket/CD driver yang dibawakannya.

d. Tugas 4

- 1) Amatilah sebuah PC, sebutkan jenis peripheral apa saja yang terpasang !
- 2) Berkunjunglah ke toko komputer atau pameran komputer, amati, tanyakan, dan catatlah berbagai jenis peripheral yang ada serta apa fungsi dari setiap peripheral itu.

e. Tes Formatif 4

- 1) Apa fungsi program driver pada peripheral ?
- 2) Bagaimana cara memasang dan menginstalasi modem pada PC.

- 3) Jika suatu printer terpasang pada PC tetapi program drivernya tidak terinstalasi. Apakah printer tersebut sudah dapat dipakai ? Mengapa?

f. Kunci Jawaban Formatif 4

- 1) Program driver berfungsi untuk mengemudikan/mengatur jalannya suatu peripheral agar bekerja sesuai dengan fungsinya.
- 2) Lihat pada uraian materi 4 bagian modem.
- 3) Tidak dapat, sebab tidak ada program yang menggerakkannya.

g. Lembar Kerja 4

Alat dan bahan :

- 1) PC 1 unit lengkap dengan multi media.
- 2) Modem telpon eksternal 1 buah beserta driver dan buku manual reference.
- 3) Saluran telepon.
- 4) Buku manual reference untuk komponen PC yang sesuai.
- 5) Tools set.

Kesehatan dan Keselamatan Kerja

- 1) Gunakan peralatan sesuai dengan fungsinya.
- 2) Bekerjalah sesuai dengan cara kerja atau petunjuk yang telah ditentukan.

Langkah Kerja

- 1) Siapkan alat dan bahan yang digunakan dalam percobaan ini.
- 2) Buka, baca, dan pahami buku manual reference untuk instalasi modem.
- 3) Instalasilah modem sesuai dengan buku manual reference yang ada.
- 4) Hidupkan komputer, setting port I/O pada BIOS yang sesuai dengan sambungan modem yang dipakai.
- 5) Instal driver modem.

- 6) Setting Dial-up Networking (jika memakai sistem operasi windows).
- 7) Klik Make Connection, isi telepon number dengan 080989999, country or region code pilih Indonesia.
- 8) Klik My connection, isi user name dengan telkom@instan, password telkom.
- 9) Klik konek, maka komputer akan terhubung dengan internet.
- 10) Jalankan internet explorer, pilih salah satu alamat web, misal :
http:\\www.telkom.net untuk mengecek hasil instalasi modem.
- 11) Laporkan hasil pekerjaan anda pada guru pembimbing (pengajar).
- 12) Jika semua telah selesai matikan komputer dengan prosedur yang benar.